



ประกาศองค์การบริหารส่วนตำบลท้ายเหมือง  
เรื่อง รายงานผลการจัดซื้อจัดจ้างการจัดหาพัสดุ ประจำปี ๒๕๖๔

องค์การบริหารส่วนตำบลท้ายเหมือง ได้จัดทำรายงานผลการจัดซื้อจัดจ้างหรือการจัดหาพัสดุประจำปี พ.ศ. ๒๕๖๔ เพื่อให้สอดคล้องและเป็นไปตามแผนปฏิบัติการจัดซื้อจัดจ้างของปีงบประมาณ พ.ศ.๒๕๖๔ รายละเอียดตามเอกสารแนบท้ายประกาศ

ประกาศ ณ วันที่ ๖ ตุลาคม พ.ศ. ๒๕๖๔

(นายสาริทธิ์ เพชรรามวงศ์)  
ปลัดองค์การบริหารส่วนตำบล ปฏิบัติหน้าที่  
นายกองค์การบริหารส่วนตำบลท้ายเหมือง

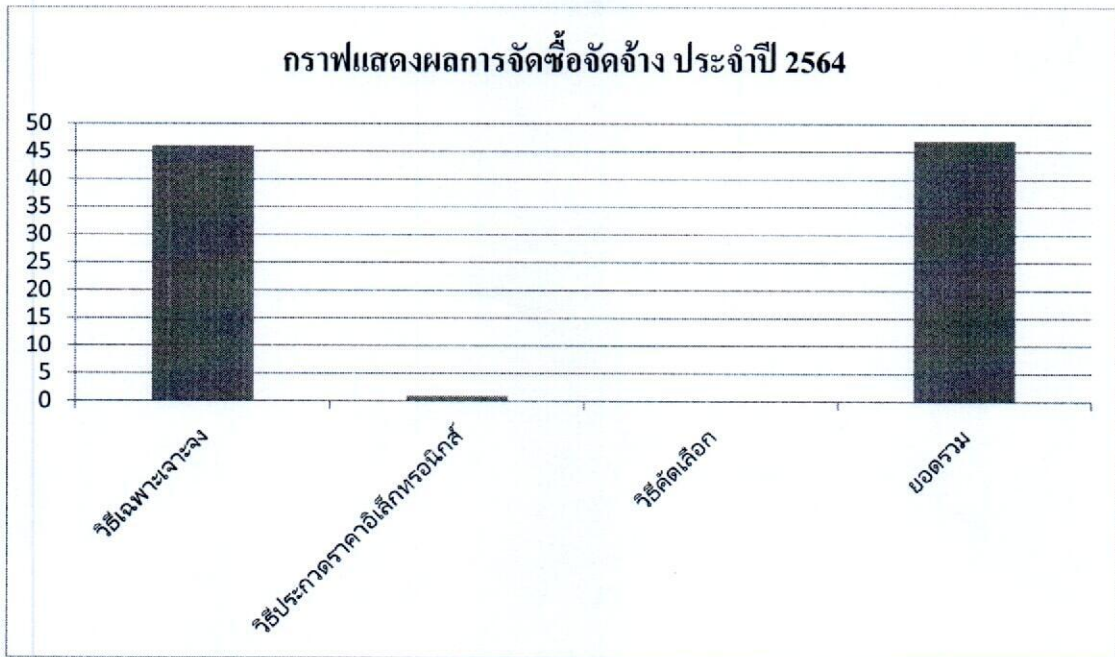
## รายงานผลการจัดซื้อจัดจ้างหรือการจัดหาพัสดุประจำปี พ.ศ.๒๕๖๔

องค์การบริหารส่วนตำบลท่ายเหมือง ได้จัดทำรายงานผลการจัดซื้อจัดจ้างหรือการจัดหาพัสดุประจำปี พ.ศ.๒๕๖๔ เพื่อให้สอดคล้องและเป็นไปตามแผนปฏิบัติการจัดซื้อจัดจ้าง พ.ศ.๒๕๖๔ โดยการจัดซื้อจัดจ้างหรือการจัดหาพัสดุประจำปี พ.ศ.๒๕๖๓ แยกได้ ดังนี้

๑. โครงการตามข้อบัญญัติ ปีงบประมาณ พ.ศ.๒๕๖๔			
๑.๑ โครงการจัดซื้อ	จำนวน	๒๒	โครงการ
๑.๒ โครงการจัดจ้าง	จำนวน	๑๕	โครงการ
๒. โครงการกันเงิน ปีงบประมาณ พ.ศ. ๒๕๖๓			
๒.๑ โครงการจัดซื้อ	จำนวน	-	โครงการ
๒.๒ โครงการจัดจ้าง	จำนวน	๑๐	โครงการ
รวมทั้งสิ้น	๔๗		โครงการ

### สรุปผลการวิเคราะห์การจัดซื้อจัดจ้าง ประจำปีงบประมาณ พ.ศ.๒๕๖๔

- การจัดซื้อจัดจ้างโดยวิธีเฉพาะเจาะจง จำนวน ๔๖ โครงการ รวมเป็นเงินงบประมาณ ๘,๒๐๑,๓๑๒.๐๐ บาท รวมวงเงินการจัดซื้อจัดจ้างเป็นเงินทั้งสิ้น ๗,๙๑๗,๔๑๙.๐๐ บาท คิดเป็นร้อยละ ๙๗.๘๗ ของจำนวนครั้งที่ดำเนินการทั้งหมด
- การจัดซื้อจัดจ้างโดยวิธีประกวดราคาอิเล็กทรอนิกส์ (e - bidding) จำนวน ๑ โครงการ รวมเป็นเงินงบประมาณ ๗๘๐,๐๐๐.๐๐ บาท รวมวงเงินการจัดซื้อจัดจ้างเป็นเงินทั้งสิ้น ๗๕๘,๙๐๐.๐๐ บาท คิดเป็นร้อยละ ๒.๑๓ ของจำนวนครั้งที่ดำเนินการทั้งหมด
- การจัดซื้อจัดจ้างโดยวิธีคัดเลือก จำนวน - โครงการ รวมเป็นเงินทั้งสิ้น ๐.๐๐ บาท คิดเป็นร้อยละ ๐ ของจำนวนครั้งที่ดำเนินการทั้งหมด



#### ประเด็นปัญหาและปัญหาอุปสรรคการจัดซื้อจัดจ้าง

- ปัญหาเรื่องระยะเวลาในการดำเนินการให้จัดซื้อจัดจ้างเร่งด่วน กระชั้นชิด ส่งผลให้เกิดความเสี่ยงที่จำเป็นให้เกิดข้อผิดพลาดในการดำเนินงานได้

#### แนวทางการแก้ไข

- ติดตามผลการจัดซื้อจัดจ้างให้ละเอียดรอบคอบและรัดกุมให้เป็นประโยชน์ต่อทางราชการให้มากที่สุด





หมวดที่ดินและสิ่งก่อสร้าง								
ลำดับ	ชื่อโครงการ	งบประมาณที่ได้รับ	งบประมาณที่ใช้จริง	ส่วนต่าง	คิดเป็น	ประเภทการจัดการ		หมายเหตุ
		(บาท)	(บาท)	(บาท)	ร้อยละ	จัดซื้อ	จัดจ้าง	
๒๒	โครงการก่อสร้างระบบถังน้ำประปาหอลังสูง หมู่ที่ ๗	๒๕๐,๐๐๐.๐๐	๒๔๘,๕๐๐.๐๐	๑,๕๐๐.๐๐	๐.๖๐		✓	
๒๓	โครงการก่อสร้างถนน คสล.สายหลังสวนสุขภาพ - วิทยาลัย การอาชีพท้ายเหมือง หมู่ที่ ๙	๓๖๐,๐๐๐.๐๐	๓๕๘,๐๐๐.๐๐	๒,๐๐๐.๐๐	๐.๕๖		✓	
๒๔	โครงการขยายเขตประปาซอยวัดโน หมู่ที่ ๖	๖๗,๐๐๐.๐๐	๖๗,๐๐๐.๐๐	-	-		✓	
๒๕	โครงการซ่อมสร้างถนนลาดยางแอสฟัลท์ติกคอนกรีตสายลำหลัง - ตาชัย หมู่ที่ ๖	๔๙๒,๐๐๐.๐๐	๔๙๑,๙๙๗.๐๐	๓.๐๐	๐.๐๐		✓	
		๗,๓๓๗,๐๐๐.๐๐	๗,๐๙๙,๔๙๗.๐๐	๒๓๗,๕๐๓.๐๐	๓.๒๔			

หมวดครุภัณฑ์

ลำดับ	ชื่อโครงการ	งบประมาณที่ได้รับ	งบประมาณที่ใช้จริง	ส่วนต่าง	คิดเป็น	ประเภทการจัดการ		หมายเหตุ
		(บาท)	(บาท)	(บาท)	ร้อยละ	จัดซื้อ	จัดจ้าง	
๑	จัดซื้อเครื่องพิมพ์แบบฉีดหมึกพร้อมติดตั้งถังหมึก (Inkjet Tank Printer) (EPSON L๓๑๑๐+INK+TANH)	๔,๓๐๐.๐๐	๔,๓๐๐.๐๐	-	-	✓		
๒	จัดซื้อรถบรรทุก (ดีเซลล์) ปริมาตรกระบอกสูบไม่ต่ำกว่า ๒๔๐๐ ซีซี หรือกำลังเครื่องยนต์สูงสุดไม่ต่ำกว่า ๑๑๐ กิโลวัตต์ ขับเคลื่อน ๔ ล้อ แบบมีช่องว่างด้านหลังคนขับ	๗๘๐,๐๐๐.๐๐	๗๕๘,๙๐๐.๐๐	๒๑,๑๐๐.๐๐	๒.๗๑	✓		
๔	จัดซื้อตู้ยूरักยขนาด ๑๕๐ kg จำนวน ๑ ตู้	๑๔,๙๐๐.๐๐	๑๔,๙๐๐.๐๐	-	-	✓		
๕	จัดซื้อเครื่องเลื่อยยนต์ขนาด ๑ สูบ ๒ จังหวะ รุ่น MS ๓๘๒ ยี่ห้อ Stihl	๒๖,๐๐๐.๐๐	๒๖,๐๐๐.๐๐	-	-	✓		
๖	โต๊ะพับเอนกประสงค์ ขนาด ๑๘๐x๔๕x๗๓ ซม. จำนวน ๒๐ ตัว	๓๕,๐๐๐.๐๐	๓๕,๐๐๐.๐๐	-	-	✓		
๗	โต๊ะเข้่ามุม ขนาด ๖๐x๖๐x๗๕ ซม.จำนวน ๔ ตัว	๘,๐๐๐.๐๐	๘,๐๐๐.๐๐	-	-	✓		
๘	โต๊ะทำงานขนาด ๑๘๐x๑๖๐x๗๕ ซม.จำนวน ๑ ชุด	๑๙,๐๐๐.๐๐	๑๙,๐๐๐.๐๐	-	-	✓		
๙	จอภาพขนาด ๑๙.๕ นิ้ว จำนวน ๒๐ จอ ยี่ห้อ HP V๒๐	๓๙,๒๐๐.๐๐	๓๙,๐๖๐.๐๐	๑๔๐.๐๐	๐.๓๖	✓		
๑๐	จัดซื้อผานบุกเบิก จำนวน ๑ ชุด	๔๐,๐๐๐.๐๐	๔๐,๐๐๐.๐๐	-	-	✓		
๑๑	จัดซื้อใบมีดตัดดินหน้า จำนวน ๑ ชุด	๕๕,๐๐๐.๐๐	๕๐,๐๐๐.๐๐	๕,๐๐๐.๐๐	๙.๐๙	✓		

หมวดครุภัณฑ์

ลำดับ	ชื่อโครงการ	หมวดครุภัณฑ์		ส่วนต่าง (บาท)	คิดเป็น ร้อยละ	ประเภทการจัดการ		หมายเหตุ
		งบประมาณที่ได้รับ (บาท)	งบประมาณที่ใช้จริง (บาท)			จัดซื้อ	จัดจ้าง	
๑๒	จัดซื้อเครื่องสูบน้ำแบบจุ่มใต้น้ำซัมเมิส ยี่ห้อ LOWARA ขนาด ๓ แรง ๒.๒ กิโลวัตต์ ๒๒๐ โวลต์ จำนวน ๒ เครื่อง	๗๖,๐๐๐.๐๐	๗๖,๐๐๐.๐๐	-	-	✓		
๑๓	จัดซื้อจอบโรตารีพร้อมขาตั้ง จำนวน ๑ ชุด	๒,๕๐๐.๐๐	๒,๕๐๐.๐๐	-	-	✓		
๑๔	ชุดรับแขกขนาด ๕ ที่นั่ง จำนวน ๑ ชุด	๒๕,๐๐๐.๐๐	๒๕,๐๐๐.๐๐	-	-	✓		
๑๕	เก้าอี้บุวมแบบมีพนักพิง จำนวน ๕๐ ตัว	๒๙,๐๐๐.๐๐	๒๙,๐๐๐.๐๐	-	-	✓		
๑๖	โพเดียมไม้สัก จำนวน ๒ ชุด	๙,๘๐๐.๐๐	๙,๘๐๐.๐๐	-	-	✓		
๑๗	แท่นรองกราบพร้อมคูกเข้า จำนวน ๑ ชุด	๒,๕๐๐.๐๐	๒,๕๐๐.๐๐	-	-	✓		
๑๘	โต๊ะหมู่บูชาชุดเล็ก จำนวน ๑ ชุด	๓,๐๐๐.๐๐	๓,๐๐๐.๐๐	-	-			
๑๘	จัดซื้อเครื่องปรับอากาศ จำนวน ๔ เครื่อง	๑๘๓,๖๑๒.๐๐	๑๘๓,๖๑๒.๐๐	-	-	✓		
๑๙	ไมโครโฟนสำหรับการประชุม ระบบดิจิตอล ก้านไมโครโฟน ยาว ๕๐ ซม. พร้อมสายสัญญาณ ยาว ๓.๐๐ เมตร	๗๘,๐๐๐.๐๐	๗๗,๒๕๐.๐๐	๗๕๐.๐๐	๐.๙๖	✓		

หมวดครุภัณฑ์

ลำดับ	ชื่อโครงการ	งบประมาณที่ได้รับ	งบประมาณที่ใช้จริง	ส่วนต่าง	คิดเป็น	ประเภทการจัดหา		หมายเหตุ
		(บาท)	(บาท)	(บาท)	ร้อยละ	จัดซื้อ	จัดจ้าง	
๒๐	เครื่องสูบน้ำแบบหอยโข่ง ยี่ห้อ MITSUBISHI ขนาด ๓ แรงม้า ๒.๒ กิโลวัตต์ ๒๒๐ โวลต์ สามารถสูบน้ำได้ ๒๐ ลบ.ม./ชม. ที่ ความสูง ๒๐ เมตร จำนวน ๒ เครื่อง	๔๙,๕๐๐.๐๐	๔๙,๕๐๐.๐๐	-	-	✓		
๒๑	เครื่องสูบน้ำแบบจุ่มใต้น้ำ ซัมเมสซิเบิ้ล ยี่ห้อ LOWARA ขนาด ๒ แรงม้า ๑.๕ กิโลวัตต์ ๒๒๐ โวลต์ สามารถสูบน้ำได้ ๓ ลบ.ม./ชม. ที่ความสูง ๘๐ เมตร พร้อมสายไฟ VCT ขนาด ๓x๔ ตร.ม. ยาว ๑๐๐ เมตร จำนวน ๓ เครื่อง	๑๑๔,๐๐๐.๐๐	๑๑๔,๐๐๐.๐๐	-	-	✓		
๒๒	ตู้ควบคุมเครื่องสูบน้ำแบบจุ่มใต้น้ำ ซัมเมสซิขนาด ๒.๐ แรงม้า ๒๒๐ โวลต์ ชนิดกันน้ำ พร้อมอุปกรณ์ควบคุมการไหลของน้ำ จำนวน ๓ ตู้	๕๐,๐๐๐.๐๐	๔๙,๕๐๐.๐๐	๕๐๐.๐๐	๑.๐๐	✓		
รวม		๑,๖๔๔,๓๑๒.๐๐	๑,๕๗๖,๘๒๒.๐๐	๒๗,๔๙๐.๐๐	๑.๖๗			