



แผนส่งเสริมการท่องเที่ยวองค์การบริหารส่วนตำบลท้ายเหมือง

ตำบลท้ายเหมือง อำเภอท้ายเหมือง

ประจำปีงบประมาณ ๒๕๖๑

จัดทำโดย

สำนักปลัด องค์การบริหารส่วนตำบลท้ายเหมือง

อำเภอท้ายเหมือง จังหวัดพังงา

คำนำ

การจัดทำแผนส่งเสริมการท่องเที่ยวปีงบประมาณ ๒๕๖๐ - ๒๕๖๒ ขององค์การบริหารส่วนตำบลท้ายเหมืองเป็นการจัดทำแผนระยะสั้น ที่ดำเนินการตามระเบียบกระทรวงมหาดไทยว่าด้วยการจัดทำแผนพัฒนาขององค์กรปกครองส่วนท้องถิ่น (ฉบับที่ ๒) พ.ศ. ๒๕๖๑ โดยจัดทำตามขั้นตอนการจัดทำแผนพัฒนาท้องถิ่นของกรมส่งเสริมการปกครองท้องถิ่น เพื่อให้การพัฒนาท้องถิ่นเป็นไปแบบ มีขั้นตอน มีเป้าหมาย ชัดเจนและสอดคล้องกับแผนยุทธศาสตร์การพัฒนา แผนพัฒนาเศรษฐกิจและสังคมแห่งชาติ ฉบับที่ ๑๒ (๒๕๖๐-๒๕๖๔) ยุทธศาสตร์การพัฒนาจังหวัด วิสัยทัศน์จังหวัด ยุทธศาสตร์การพัฒนาอำเภอ วิสัยทัศน์อำเภอ โดยการนำเอาข้อมูลจากการสำรวจปัญหา / ความต้องการของประชาชนในแผนยุทธศาสตร์การพัฒนา นำมาประมวลผลสรุปเป็นประเด็นนำเสนอต่อที่ประชุมคณะกรรมการพัฒนาท้องถิ่น

แผนส่งเสริมการท่องเที่ยวปีงบประมาณ ๒๕๖๐ - ๒๕๖๒ จะเกิดประโยชน์สูงสุดได้หากดำเนินงานไปตามแนวทางที่กำหนด ตามวัตถุประสงค์ เป้าหมาย กิจกรรมแผนงาน /โครงการที่วางไว้อย่างแท้จริง เพื่อให้ประชาชน สังคม เศรษฐกิจ การเมืองการบริหารได้รับการพัฒนาอย่างสูงสุด บนพื้นฐานของการประหยัด แต่มีประสิทธิภาพและมีประสิทธิผล

สารบัญ

หน้า

| | | |
|-----------|---|---|
| ส่วนที่ ๑ | สภาพทั่วไปและข้อมูลพื้นฐาน..... | ๑ |
| ๑.๑ | ที่ตั้ง | ๑ |
| ๑.๒ | เนื้อที่..... | ๑ |
| ๑.๓ | ภูมิประเทศ | ๑ |
| ๑.๔ | จำนวนหมู่บ้าน..... | ๑ |
| ๑.๕ | จำนวนประชากร..... | ๒ |
| ๑.๖ | สภาพทางเศรษฐกิจ..... | ๒ |
| ๑.๗ | ข้อมูลด้านการศึกษา..... | ๒ |
| ๑.๘ | ข้อมูลด้านสาธารณสุข | ๒ |
| ๑.๙ | ความปลอดภัยในชีวิตและทรัพย์สิน | ๒ |
| ๑.๑๐ | สถาบันทางศาสนา | ๓ |
| ๑.๑๑ | การคมนาคม | ๓ |
| ๑.๑๒ | การโทรคมนาคม | ๓ |
| ๑.๑๓ | การอุตสาหกรรม | ๓ |
| ๑.๑๔ | การพาณิชย์..... | ๓ |
| ๑.๑๕ | การบริการ..... | ๓ |
| ส่วนที่ ๒ | สรุปผังองค์การบริหารส่วนตำบลท้ายเหมือง..... | ๔ |
| ส่วนที่ ๓ | แผนส่งเสริมการท่องเที่ยว..... | ๘ |

ส่วนที่ ๑ สภาพทั่วไปและข้อมูลพื้นฐาน

๑. ข้อมูลสภาพทั่วไป

๑.๑ ที่ตั้ง

องค์การบริหารส่วน ตำบลท้ายเหมือง ได้จดทะเบียนก่อตั้งองค์การหรือปีที่เริ่มดำเนินการ ๓๐ มกราคม ๒๕๓๙ จดทะเบียนเป็นองค์กรสาธารณประโยชน์/องค์กรสวัสดิการชุมชน (ตามพรบ.ส่งเสริมฯ) ตั้งอยู่เลขที่ ๑๕๕/๘๐ หมู่ ๙ ถนนลี้มุดล ตำบลท้ายเหมือง อำเภอท้ายเหมือง จังหวัดพังงา ซึ่งมีอาณาเขต ดังนี้

| | | |
|-------------|-----------|--|
| ทิศเหนือ | ติดต่อกับ | ตำบลทุ่งมะพร้าว อำเภอท้ายเหมือง จังหวัดพังงา |
| ทิศใต้ | ติดต่อกับ | ตำบลนาเตย อำเภอท้ายเหมือง จังหวัดพังงา |
| ทิศตะวันออก | ติดต่อกับ | ตำบลบางทอง อำเภอท้ายเหมือง จังหวัดพังงา |
| ทิศตะวันตก | ติดต่อกับ | ทะเลอันดามัน |

๑.๒ เนื้อที่

องค์การบริหารส่วนตำบลท้ายเหมือง มีพื้นที่ประมาณ ๖๘.๔๖ ตารางกิโลเมตร หรือประมาณ ๔๒,๗๙๑ ไร่

๑.๓ ภูมิประเทศ

สภาพพื้นที่ทั่วไปขององค์การบริหารส่วนตำบล ท้ายเหมือง มีแนวฝั่งทะเลติดต่อกับทะเลอันดามัน ลักษณะทั่วไปเป็นที่ราบสลับเนินเขา และบางส่วนติดชายฝั่งทะเล สภาพดินส่วนใหญ่เป็นดินเหนียวปนทราย ซึ่งบางแห่งมีทรายปกคลุมอยู่ตื้นมากโดยเฉพาะบริเวณเชิงเขา ส่วนบริเวณที่ดอนมักเป็นดินแดงปนลูกรัง พื้นที่เหมาะสมสำหรับการเกษตร ทำสวนยางพารา และการปลูกผลไม้ต่างๆ ราษฎรส่วนใหญ่ประกอบอาชีพกรีดยางพาราเป็นหลักนอกจากนี้ก็มีการทำประมงและรับจ้าง

๑.๔ จำนวนหมู่บ้าน

องค์การบริหารส่วนตำบลท้ายเหมือง ประกอบด้วย หมู่บ้าน ๘ หมู่บ้าน ดังนี้

| | |
|----------------------------|-------------------|
| หมู่ ๑ บ้านเขาน้อย | หมู่ ๖ บ้านหินลาด |
| หมู่ ๒ บ้านห้วยกร้าง | หมู่ ๗ บ้านบนไร่ |
| หมู่ ๓ บ้านพอแดง (บางส่วน) | หมู่ ๘ บ้านลำปี |
| หมู่ ๕ บ้านท่าซอ | หมู่ ๙ บ้านทับยาง |

๑.๕ จำนวนประชากร

| หมู่ที่ | หมู่บ้าน | จำนวนประชากร | | จำนวนหลังคาเรือน | |
|---------|---------------|--------------|-------|------------------|----------|
| | | ชาย | หญิง | รวม | (หลังคา) |
| ๑ | บ้านเขาน้อย | ๓๕๘ | ๓๘๙ | ๗๔๗ | ๓๐๓ |
| ๒ | บ้านห้วยกร่าง | ๓๙๑ | ๔๓๕ | ๘๒๖ | ๕๐๒ |
| ๓ | บ้านพอแดง | ๓๗๓ | ๓๙๗ | ๗๗๐ | ๒๘๔ |
| ๕ | บ้านท่าซอ | ๕๘๒ | ๖๐๑ | ๑,๑๘๓ | ๔๘๗ |
| ๖ | บ้านหินลาด | ๘๑๗ | ๘๓๖ | ๑,๖๕๓ | ๖๗๒ |
| ๗ | บ้านบนไร่ | ๓๓๑ | ๓๖๗ | ๖๙๘ | ๒๗๙ |
| ๘ | บ้านลำปี | ๔๑๖ | ๔๐๖ | ๘๒๒ | ๒๒๙ |
| ๙ | บ้านทับยาง | ๕๒๘ | ๕๑๙ | ๑,๐๔๗ | ๖๗๑ |
| รวม | ๓,๗๙๖ | ๓,๙๕๐ | ๗,๗๔๖ | ๓,๔๒๗ | รวม |

๑.๖ สภาพทางเศรษฐกิจ

สภาพทางเศรษฐกิจเป็นแบบสังคมชนบท การประกอบอาชีพของราษฎรส่วนใหญ่ประกอบอาชีพทำสวนยางพารา และทำการประมง ส่วนอาชีพรอง ได้แก่ รับจ้างทั่วไป ค้าขาย และเลี้ยงสัตว์ เป็นต้น

- การเกษตรกรรม ตำบลท่ายเหมือง มีพื้นที่การเกษตรทั้งสิ้น ๑๘,๒๓๒ ไร่

๑.๗ ข้อมูลด้านสถานศึกษา

- ระดับปฐมวัย จำนวน ๑ แห่ง

| ที่ | ชื่อโรงเรียน | จำนวนนักเรียน |
|-----|--------------------------|---------------|
| ๑ | โรงเรียนอนุบาลท่ายเหมือง | ๑๐๘ |

- ระดับก่อนปฐมวัย จำนวน ๓ แห่ง

| ที่ | ศูนย์พัฒนาเด็กเล็ก | จำนวนเด็กเล็ก |
|-----|-------------------------------|---------------|
| ๑ | ศูนย์พัฒนาเด็กเล็กบ้านพอแดง | ๖๐ |
| ๒ | ศูนย์พัฒนาเด็กเล็กบ้านเขาน้อย | - |
| ๓ | ศูนย์พัฒนาเด็กเล็กบ้านปะเต | ๑๑๘ |

๑.๘ ข้อมูลด้านการสาธารณสุข

- โรงพยาบาล จำนวน ๑ แห่ง
- ศูนย์สุขภาพชุมชน จำนวน ๑ แห่ง

๑.๙ ความปลอดภัยในชีวิตและทรัพย์สิน

- สถานีตำรวจ ๑ แห่ง ตั้งอยู่หมู่ที่ ๔ (เขตเทศบาลตำบลท้ายเหมือง)
- ป้อมตำรวจ ๑ แห่ง ตั้งอยู่หมู่ที่ ๙

-๓-

๑.๑๐ สถาบันทางศาสนา

| ประเภท | จำนวน | ชื่อ | สถานที่ตั้ง |
|-----------|--------|-------------------------|-------------|
| วัด | ๑ แห่ง | - วัดป่าตึกการาม | หมู่ที่ ๕-๖ |
| สำนักสงฆ์ | ๓ แห่ง | - สำนักสงฆ์บ้านลำปี | หมู่ที่ ๖ |
| | | - สำนักสงฆ์ดุสิตโมกกรรม | หมู่ที่ ๖ |
| | | - สำนักสงฆ์แสงธรรมหนอง | หมู่ที่ ๕ |

๑.๑๑ การคมนาคม

การคมนาคมของตำบลท้ายเหมือง สามารถแยกประเภทการติดต่อภายในและภายนอกตำบลได้ ดังนี้

- **การคมนาคมติดต่อกับอำเภอใกล้เคียง มีเส้นทางคมนาคม**
ทางหลวงแผ่นดินหมายเลข ๔ (ถนนเพชรเกษม) ตัดผ่านหมู่ที่ ๒,๓,๕,๖,๘,๙
ด้านทิศเหนือไปอำเภอตะกั่วป่า ทิศใต้ไปอำเภอตะกั่วทุ่ง
- **การคมนาคมติดต่อภายในตำบลและตำบลใกล้เคียง มีเส้นทางคมนาคมที่สำคัญ ดังนี้**
 ๑. ถนนลาดยาง แยกจากทางหลวงแผ่นดินหมายเลข ๔ (ถนนเพชรเกษม) บริเวณหมู่ที่ ๖ ไปน้ำตกลำปี
 ๒. ถนนรพขง๑๐๐๐๙ แยกจากทางหลวงแผ่นดินหมายเลข ๔ (ถนนเพชรเกษม) ไปหมู่ที่ ๓
 ๓. ถนน รพข. แยกจากทางหลวงแผ่นดินหมายเลข ๔ (ถนนเพชรเกษม) บริเวณหมู่ที่ ๗ ไปบ้านบนไร่ – พอแดง

๑.๑๒ การโทรคมนาคม

- ที่ทำการไปรษณีย์เอกชนอนุญาต ๑ แห่ง
- ชุมสายโทรศัพท์ ๑ แห่ง

๑.๑๓ การอุตสาหกรรม

มีโรงงานอุตสาหกรรม คือ ๑. โรงรมยาง ๒. โรงแปรรูปไม้ยาง ๓. โรงผลิตไฟม ที่ได้รับอนุญาตดำเนินการและประกอบการในเขตองค์การบริหารส่วนตำบลท้ายเหมือง

๑.๑๔ การพาณิชย์

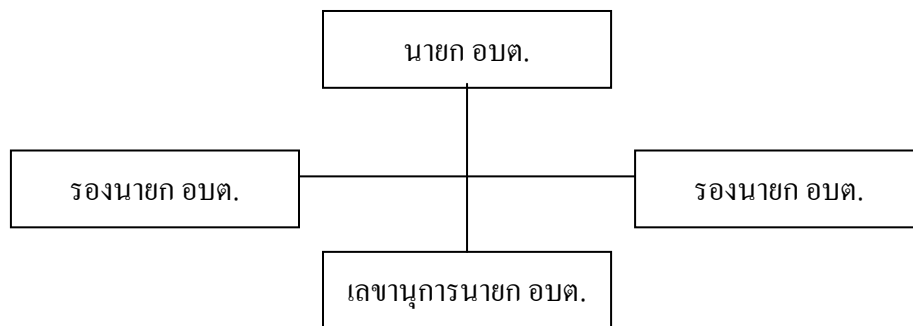
- มีสถานบริการน้ำมันเชื้อเพลิง ขนาดใหญ่ จำนวน ๒ แห่ง
- มีสหกรณ์ จำนวน ๑ แห่ง

๑.๑๕ การบริการ

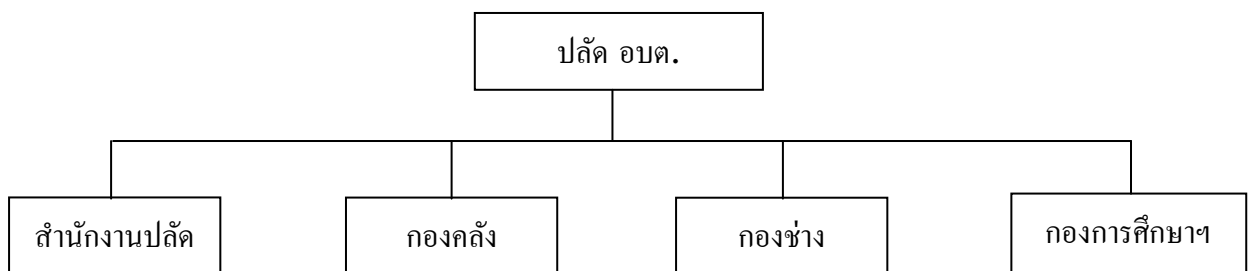
- โรงแรม จำนวน - แห่ง
- สถานเริงรมย์ จำนวน ๑๐ แห่ง
- บังกะโล , รีสอร์ท , บ้านพัก จำนวน ๑๐ แห่ง

ส่วนที่ ๒ สภาพทั่วไปและข้อมูลพื้นฐาน

๒.๒ โครงสร้างคณะผู้บริหาร



๒.๓ โครงสร้างการแบ่งส่วนราชการ



องค์การบริหารส่วนตำบลท้ายเหมือง เป็นองค์การบริหาร ส่วนตำบลชั้น ๓ มีการกำหนด โครงสร้างแบ่งส่วนราชการ และแบ่งหน้าที่ความรับผิดชอบออกเป็น ๔ ส่วน ดังนี้

๑. สำนักงานปลัด มีหน้าที่รับผิดชอบเกี่ยวกับงานราชการทั่วไปขององค์การบริหารส่วน ตำบลหรือราชการที่ได้กำหนดให้เป็นหน้าที่ของกอง หรือส่วนราชการใด ในองค์การบริหารส่วนตำบลเฉพาะ ร่วมทั้งกำกับ และเร่งรัดการปฏิบัติราชการในองค์การบริหารส่วนตำบลโดยแบ่งส่วนราชการออกเป็น ๘ ฝ่าย คือ

๑.๑ ฝ่ายบริหารทั่วไป

- งานสารบรรณ
- งานบริหารงานบุคคล
- งานเลือกตั้งและทะเบียนข้อมูล
- งานตรวจสอบภายใน
- งานพัฒนาชุมชนและสังคม

๑.๒ ฝ่ายนโยบายและแผน

- งานนโยบายและแผน

- งานวิชาการ
- งานข้อมูลและประชาสัมพันธ์
- งานงบประมาณ

-๕-

๑.๓ ฝ่ายกฎหมายและคดี

- งานกฎหมายและคดี
- งานร้องเรียน ร้องทุกข์ และอุทธรณ์
- งานข้อบัญญัติและระเบียบ

๑.๔ ฝ่ายป้องกันและบรรเทาสาธารณภัย

- งานอำนวยการ
- งานป้องกันและงานฟื้นฟู
- งานการดำเนินการระงับและบรรเทาสาธารณภัย
- งานการป้องกันอัคคีภัย

๑.๕ ฝ่ายกิจการสภา อบต.

- งานระเบียบข้อบังคับประชุม
- งานการประชุม
- งานอำนวยการและประสานงาน

๑.๖ ฝ่ายอนามัยและสิ่งแวดล้อม

- งานสุขาภิบาลทั่วไป
- งานสุขาภิบาลอาหารและสถานประกอบการ
- งานควบคุมและจัดการคุณภาพสิ่งแวดล้อม

๑.๗ ฝ่ายส่งเสริมสุขภาพและสาธารณสุข

- งานอนามัยชุมชน
- งานป้องกันยาเสพติด
- งานสุขศึกษาและควบคุมโรคติดต่อ

๑.๘ ฝ่ายรักษาความสะอาด

- งานรักษาความสะอาด
- งานกำจัดขยะและน้ำเสีย

๒. กองคลัง

มีหน้าที่ความรับผิดชอบเกี่ยวกับงานการจ่าย การรับ การนำส่งเงิน การเก็บรักษาเงิน และเอกสารทางการเงิน การตรวจสอบใบสำคัญฎีกา ค่าตอบแทน เงินบำเหน็จ เงินอื่น ๆ งานเกี่ยวกับเงินเดือน ค่าจ้าง ค่าตอบแทน เงินบำนาญอื่นๆ งานเกี่ยว กับการคุมการเบิกจ่าย งานทำงบทดลองประจำเดือน ประจำปี งานเกี่ยวกับพัสดุขององค์การบริหารส่วนตำบล และงานอื่นเกี่ยวข้องที่ ได้รับมอบหมาย โดยแบ่งส่วนราชการภายในออกเป็น ๔ ฝ่าย คือ

๒.๑ ฝ่ายการเงิน

- งานการเงิน
- งานรับเงินเบิกจ่ายเงิน
- งานจัดทำฎีกาเบิกจ่ายเงิน
- งานเก็บรักษาเงิน

๒.๒ ฝ่ายบัญชี

- งานการบัญชี

- งานทะเบียนการคุมเบิกจ่ายเงิน
- งานงบการเงินและงบทดลอง
- งานแสดงฐานะทางการเงิน

-๖-

๒.๓ ฝ่ายพัฒนาและจัดเก็บรายได้

- งานภาษีอากร ค่าธรรมเนียมและค่าเช่า
- งานพัฒนารายได้
- งานควบคุมกิจการ การค้า และ ค่าปรับ
- งานทะเบียนควบคุมและเร่งรัดรายได้
- งานจดทะเบียนพาณิชย์

๒.๔ ฝ่ายทะเบียนทรัพย์สินและพัสดุ

- งานทะเบียนทรัพย์สินและแผนที่ภาษี
- งานพัสดุ
- งานทะเบียนเบิกจ่ายพัสดุครุภัณฑ์

๓. กองช่าง มีหน้าที่ความรับผิดชอบเกี่ยวกับการสำรวจ ออกแบบการจัดทำข้อมูลทางด้านวิศวกรรม การจัดเก็บและทดสอบคุณภาพวัสดุ งานออกแบบ การตรวจสอบการก่อสร้าง งานควบคุมอาคารตามระเบียบกฎหมาย งานแผนการปฏิบัติ งานการก่อสร้าง และซ่อมแซมบำรุง งานแผนงานวิศวกรรมเครื่องจักรกล การควบคุมเก็บรักษา การเบิกจ่ายวัสดุ อุปกรณ์ อะไหล่ น้ำมัน เชื้อเพลิง พลังงานอื่นๆ ที่เกี่ยวข้องและที่ได้รับมอบหมาย โดยแบ่งส่วนราชการภายในออกเป็น ๔ ฝ่าย คือ

๓.๑ ฝ่ายก่อสร้าง

- งานก่อสร้างและบูรณะถนน
- งานก่อสร้างสะพาน เขื่อน ทดน้ำ
- งานข้อมูลก่อสร้าง

๓.๒ ฝ่ายออกแบบและควบคุมอาคาร

- งานประเมินราคา
- งานควบคุมการก่อสร้างอาคาร
- งานออกแบบและบริการข้อมูล

๓.๓ ฝ่ายประสานสาธารณูปโภค

- งานประสานกิจการประปา
- งานไฟฟ้าสาธารณะ
- งานระบายน้ำ

๓.๔ ฝ่ายผังเมือง

- งานสำรวจและแผนที่
- งานวางผังพัฒนาเมือง
- งานควบคุมทางผังเมือง

๔. กองการศึกษา ศาสนา และวัฒนธรรม มีหน้าที่ความรับผิดชอบเกี่ยวกับการบริหาร การศึกษา และพัฒนาการศึกษาทั้งการศึกษาในระบบและการศึกษานอกระบบ การศึกษาตามอัธยาศัย เช่น การจัดการ ศึกษาปฐมวัย อนุบาล ประถมศึกษา มัธยมศึกษา และอาชีวศึกษา งานขยายโอกาสทางการศึกษา งานฝึกและส่งเสริมอาชีพ งานห้องสมุด พิพิธภัณฑ์ และเครือข่ายทางการศึกษา งานการ ศาสนา ส่งเสริมประเพณี ศิลปวัฒนธรรม งานกีฬา งานกิจกรรมเด็กและเยาวชน โดยแบ่งส่วนราชการ ภายในออกเป็น ๒ ฝ่าย คือ

๔.๑ ฝ่ายบริหารการศึกษา

- งานการศึกษาปฐมวัย และ ศูนย์พัฒนาเด็กเล็ก
- งานส่งเสริมการศึกษา
- งานกิจการโรงเรียน
- งานห้องสมุด
- งานธุรการ

๔.๒ ฝ่ายส่งเสริมศาสนา และ วัฒนธรรม

- งานส่งเสริมศาสนา และวัฒนธรรม และ ภูมิปัญญาท้องถิ่น
- งานส่งเสริมการกีฬา และนันทนาการ

| ประเภท | การศึกษา | | | | | | | | รวม |
|-----------------|------------|----------|--------------|-----------|-----------|-----------|------------------|----------|-----------|
| | ประถมศึกษา | | มัธยม/อาชีวะ | | ปริญญาตรี | | สูงกว่าปริญญาตรี | | |
| | ชาย | หญิง | ชาย | หญิง | ชาย | หญิง | ชาย | หญิง | |
| พนักงานส่วนตำบล | - | - | - | - | ๔ | ๘ | - | ๓ | ๑๕ |
| ลูกจ้างประจำ | - | - | - | - | - | ๑ | - | - | ๑ |
| พนักงานจ้าง | ๑๒ | - | ๑๒ | ๑๑ | ๑ | ๑๓ | - | ๑ | ๕๐ |
| รวม | ๑๒ | ๐ | ๑๒ | ๑๑ | ๕ | ๒๒ | ๐ | ๔ | ๖๖ |

ส่วนที่ ๓

แผนส่งเสริมการท่องเที่ยวองค์การบริหารส่วนตำบลท้ายเหมือง
ตำบลท้ายเหมือง อำเภอท้ายเหมือง
ประจำปีงบประมาณ ๒๕๖๐ - ๒๕๖๒

| กิจกรรม | ระยะเวลา | สถานที่ดำเนินการ | หมายเหตุ |
|---|------------|--------------------|----------|
| ๑.งานประเพณีถือศีลกินผัก | ก.ย.-ต.ค. | ศาลเจ้าเล่งซันแก้ง | |
| ๒.ฤดูเปิดการท่องเที่ยว | ตลอดทั้งปี | ชายทะเลท้ายเหมือง | |
| ๓.งานประเพณีอนุรักษ์พันธุ์เต่าทะเล | มี.ค. | ชายทะเลท้ายเหมือง | |
| ๔.กิจกรรมงานประเพณีสงกรานต์ | เม.ย. | วัดปตติการาม | |
| ๕. กิจกรรมแห่เทียนเข้าพรรษา | ก.ค. | วัดปตติการาม | |
| ๖. โครงการส่งเสริมพระพุทธศาสนา | ตลอดทั้งปี | วัดปตติการาม | |
| ๗. ส่งเสริมกิจกรรมการท่องเที่ยวใน เขตพื้นที่ -ท่องเที่ยวเชิงเกษตร | ตลอดทั้งปี | หมู่ ๘ บ้านลำปี | |

